



# hopa

- CZ** STOJÁNKOVÁ SPRCHOVÁ BATERIE  
Návod k použití
- SK** STOJANOVÁ SPRCHOVÁ BATÉRIA  
Návod na obsluhu
- HU** ÁLLVÁNYOS ZUHANY CSAPTELEP  
Felhasználói kézikönyv

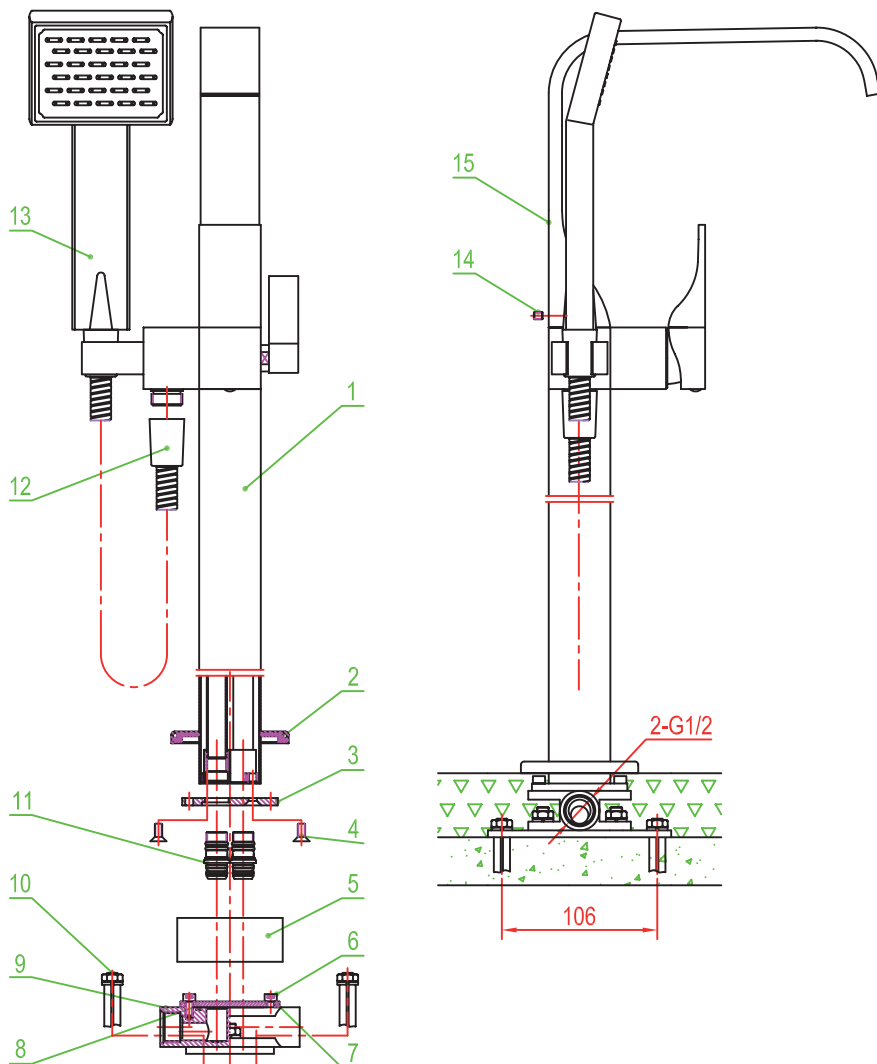
### ✂ KONTROLA PŘÍSLUŠENSTVÍ

#### SEZNAM STANDARDNÍCH DÍLŮ:

Pečlivě zkontrolujte, zda nechybí žádný díl uvedený v seznamu. Nebude-li dodávka kompletní, kontaktujte výrobce nebo prodejce.

Poznámky:

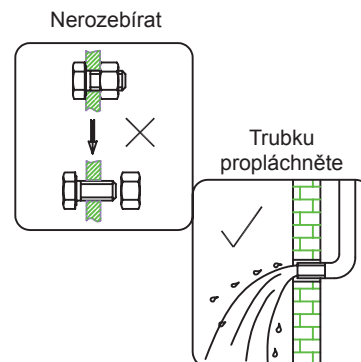
1. Při zachování stejné funkčnosti může být vzhled příslušenství kdykoliv změněn.
2. Obrázky mají pouze orientační charakter. Rozměry a design se ve skutečnosti mohou lišit.



Seznam příslušenství	Množství
1. Hlavní těleso	1
2. Dekorativní kryt	1
3. Lůžko pro napojení	1
4. Šroub A	2
5. Plastový chránič	1
6. Šroub B	4
7. Ochranná destička	1
8. Plochá podložka	1
9. Lůžko napojení přívodu vody	1
10. Závrtný šroub	4
11. Fitinka	2
12. Ohebná hadice	1
13. Sprchová hlavice	1
14. Šroub C	1
15. Jednotka venkovní trubice	1

### ✂ Návod k instalaci

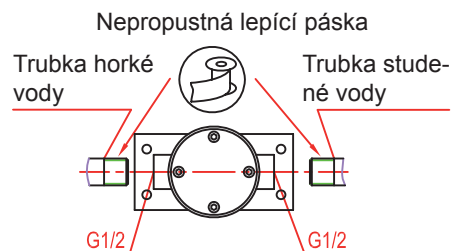
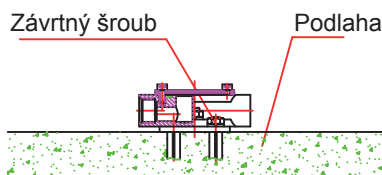
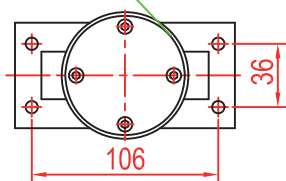
- ☆ Hlavní těleso nerozebírejte, před expedicí z výrobního závodu bylo přesně sestaveno.
- ☆ Aby se baterie neucpala, před instalací **DŮKLADNĚ** propláchněte rozvod vody.
- ☆ Po instalaci zkontrolujte těsnost všech spojek.
- ☆ Pracovní podmínky: Tlak vody 0,05-1,0 MPa (studená i horká voda), teplota: 4°C - 90°C.
- ☆ Přívody studené a horké vody připojte správně - při pohledu zepředu musí být přípojka horké vody vlevo, studené vody vpravo.



## ✘ Instalační kroky:

☆ Instalace hlavního tělesa baterie:

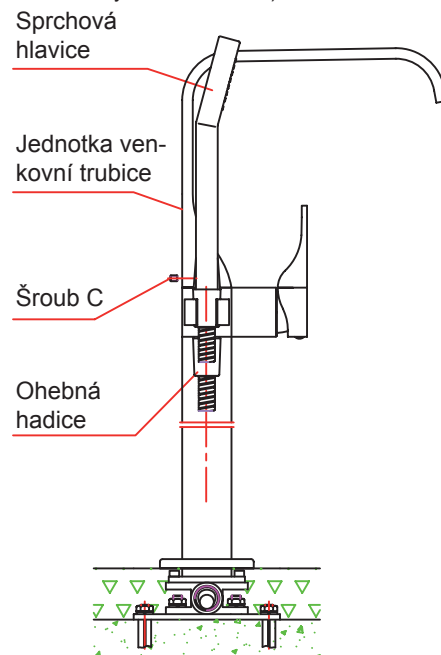
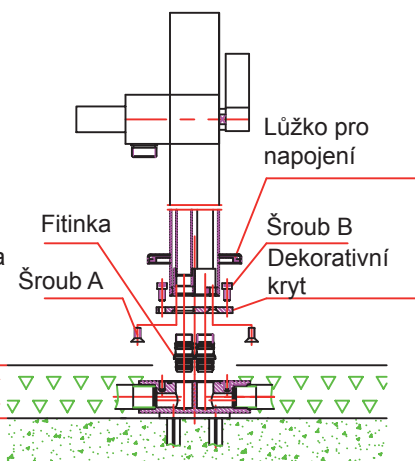
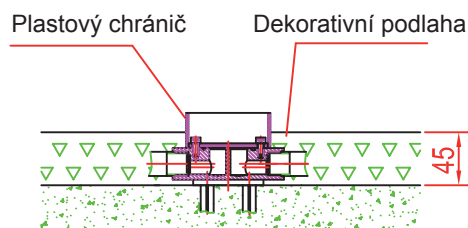
### Lůžko napojení přívodu vody



1. Dle vyobrazení nejprve podle lůžka pro napojení přívodu vody(9) určete polohu sprchy a vyvrtejte 4-08 otvory (hlouběji než 60 mm).

2. Přiložte nad vyvrtaný otvor lůžko pro napojení přívodu vody(9), vložte 4 závrtné šrouby(10) a následně připevněte lůžko pro napojení přívodu vody(9) k podlaze.

3. Na konec vodovodního potrubí nalepte nepropustnou lepicí pásku a připojte takto usazené vodovodní přípojky k lůžku pro napojení vody(9) (Potrubí s horkou vodou musí být na levé straně).



4. Po připojení vodovodní přípojky pomocí lůžka pro napojení vodovodní přípojky(9) zkuste otevřením kohoutku pustit vodu. Poté, co se ujistíte, že přípojka neprosakuje, zasuňte lůžko vodovodní přípojky(6) do plastového chrániče(5) a pak překlopte dekorativní podlahou, jak ze vyobrazení na obr.

5. Po zakrytí sejměte plastový chránič (5), odšroubujte šroub B, odstraňte ochrannou destičku(8) a plochou podložku. Následně upevněte hlavní těleso(1), jak je zobrazeno na obrázku.

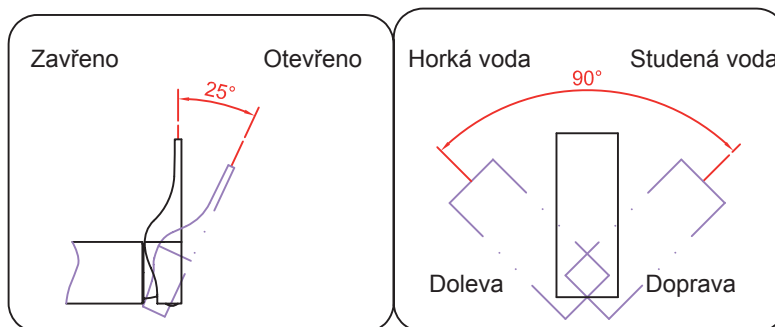
6. Zajistěte jednotku venkovní trubice(15) k prvku hlavního tělesa(1) a dotáhněte šroub C(14). Pak připojte ohebnou hadici(12) a držadlo sprchy(13) k prvku hlavního tělesa(1). Vložte sprchovou hlavici(13) do háku sprchy.

☆ Zkouška vody a čištění baterie: Jakmile je dokončena celá instalace, pusťte vodu a očistěte špínu z baterie a potrubí, přejděte k testování průsaku vody. Doporučujeme před prvním puštěním vody rozšroubovat sprchovou hlavici, jak očistit baterii a hlavici opět sešroubovat a otestovat průsak vody. Při testování průsaku vody nesmí voda prosakovat z žádného spoje. Pro vaši orientaci se prosím podívejte na následující Použití.

## ✘ Použití:

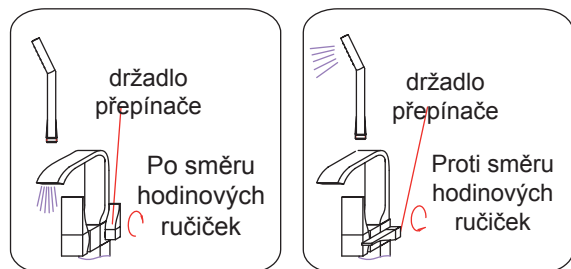
☆ Použití páky:

- 1) Voda se otevírá zvednutím páky nahoru, zavírá se zasunutím páky dolů;
- 2) Otočením páky doleva se teplota vody zvyšuje, otočením doprava se teplota vody snižuje.



☆ Použití přepínací páky:

Otočením přepínací páky do krajní polohy ve směru hodinových ručiček teče voda hubice. Otočením přepínací páky do druhé krajní polohy proti směru hodinových ručiček, teče voda ze sprchové hlavice.



## ※ Čištění a ošetřování

☆ Pro zachování čistoty a lesklého povrchu postupujte takto:

1. Proplachujte pouze čistou vodou, k osušení použijte měkký hadřík;
2. Nečistoty odstraňujte neagresivními prostředky, například bezbarvým čističem na sklo.
3. K čištění nepoužívejte abrazivní prostředky, leštidla, brusný papír, škrabky atd.
4. Nepoužívejte prostředky obsahující kyselinu, brusné čisticí prostředky ani mýdlo.



※ Tento návod má pouze orientační charakter, výrobce si vyhrazuje právo na revize návodu a změny vlastností výrobku.

**Vyplní prodejce:**

Druh výrobku:	Model výrobku:	Datum prodeje:
Délka záruky:	60 měsíců ode dne prodeje uvedeného v tomto záručním listu a prodejním dokladu	
Prodejce: (název, adresa, telefon)		
Razítko, podpis:		

Dovozce poskytuje záruku na výrobek podle dále uvedených zásad a zákonem stanovených podmínek. Záruka je platná pouze v případě řádně vyplněného záručního listu a doloženého prodejního dokladu. Práva z odpovědnosti za vady věci zaniknou, nebyla-li uplatněna v záruční době. Záruční doba se prodlužuje o dobu, po kterou byl výrobek v reklamačním řízení, v případě, že je reklamáce uznána jako oprávněná. Zákazník je povinen uplatnit záruku u prodávajícího uvedeného v záručním listu.

**Ve vlastním zájmu dbejte na kompletní vyplnění záručního listu.**

**Omezení (neplatnost) záruky.** Záruka se nevztahuje na:

Závady vzniklé neodbornou instalací.

Závady vzniklé nesprávným používáním nebo údržbou.

Usazováním nečistot nebo vodního kamene.

Opatřebením výrobku nad rámec běžného užívání.

Mechanické, chemické či jiné poškození výrobku v rámci neočekávané situace (požár apod.).

Závady vzniklé užitím v nesprávných nebo extrémních podmínkách (exteriéry apod.).

**Podmínky záruky:**

Záruka platí pouze za předpokladu instalace filtrů u přívodu vody a změkčovače v případě tvrdé vody. Pokud filtry a změkčovače instalovány nejsou nebo nefungují správně a dojde k poškození baterie nečistou vodou nebo vodním kamenem, záruka se na takové poškození nevztahuje.

Záruka platí pouze za předpokladu instalace k tomu proškoleným pracovníkem nebo instalátérem a vztahuje se pouze na vady výrobní.

**Doporučení:**

Záruční list a doklad o koupi výrobku (příp. jeho odborné instalaci) pečlivě uschovejte po celou dobu platnosti záruky. Při reklamačním řízení od Vás bude požadován originál těchto dokladů! V případě neoprávněné reklamáce, je společnost HOPA CZ, s.r.o. oprávněna vzniklé náklady na posouzení reklamáce účtovat zákazníkovi.

**Dovozce:**

HOPA CZ, s.r.o., Průmyslový areál 0255, 763 21 SLAVIČÍN

Tel.: +420 577 342 630; Email: info@hopa.cz; www.hopa.cz

**SORTIMENT KOUPELEN HOPA****vany****sprchové kouty****baterie****nábytek****umyvadla, wc****infra sauna**

**vany sprchy baterie sauny nábytek keramika topení**



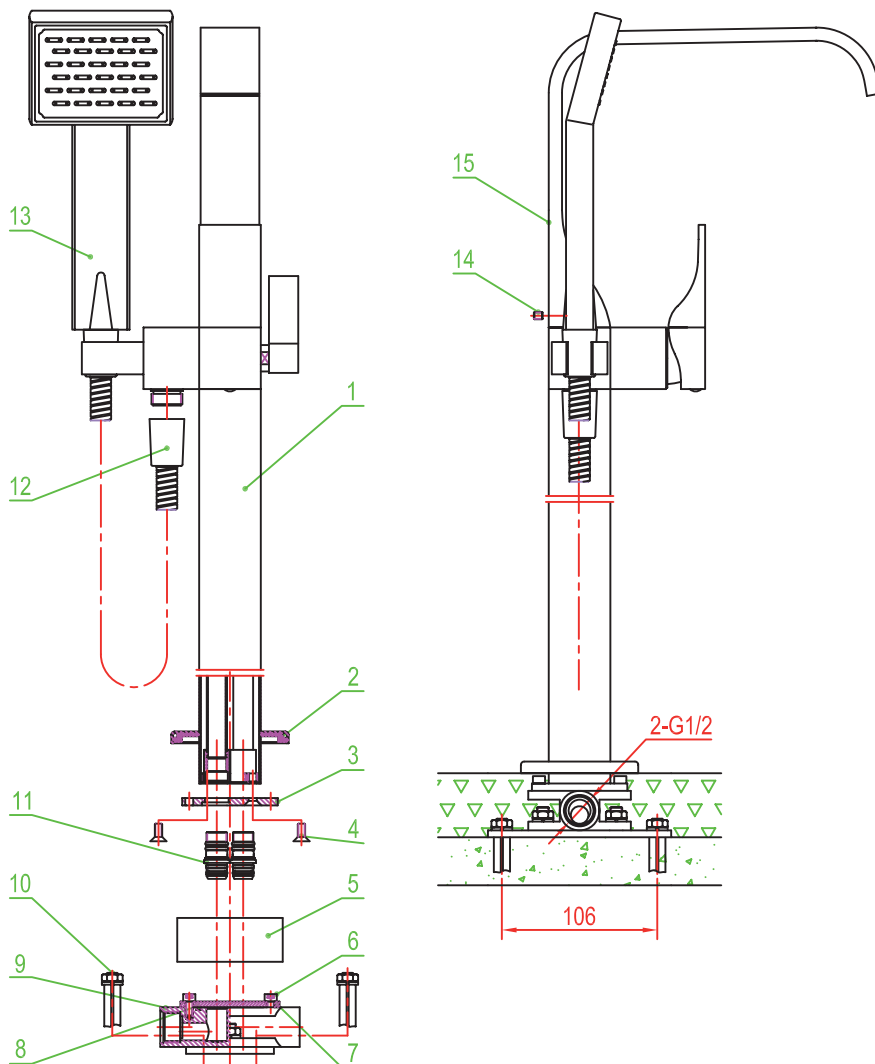
### ✂ KONTROLA PRÍSLUŠENSTVA

#### ZOZNAM ŠTANDARDNÝCH DIELCOV:

Dôkladne skontrolujte, či nechýba žiadny dielce uvedený v zozname. Ak dodávka nebude kompletná, kontaktujte výrobcu alebo predajcu.

Poznámky:

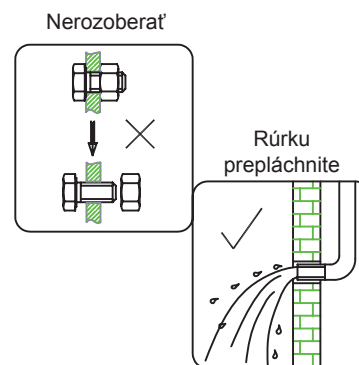
1. Pri zachovaní rovnakej funkčnosti môže byť vzhľad príslušenstva kedykoľvek zmenený.
2. Obrázky majú iba orientačný charakter. Rozmery a dizajn sa môžu v skutočnosti líšiť.



Zoznam príslušenstva	Množstvo
1. Hlavné teleso	1
2. Dekoratívny kryt	1
3. Lôžko pre napojenie	1
4. Skrutka A	2
5. Plastový chránič	1
6. Skrutka B	4
7. Ochranná doštička	1
8. Plochá podložka	1
9. Lôžko napojenia privodu vody	1
10. Závrtná skrutka	4
11. Fitinka	2
12. Ohybná hadica	1
13. Sprchová hlavica	1
14. Skrutka C	1
15. Jednotka vonkajšej trubice	1

### ✂ Návod na inštaláciu

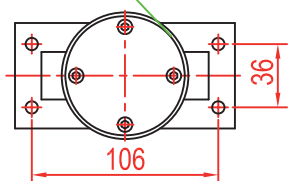
- ☆ Hlavné teleso nerozoberajte, pred expedíciou z výrobného závodu bolo presne zostavené.
- ☆ Aby sa batéria neupchala, pred inštaláciou prepláchnite vodnú rúrku.
- ☆ Po inštalácii skontrolujte tesnosť všetkých spojov.
- ☆ Pracovné podmienky: Tlak vody 0,05-1,0 MPa (studená aj horúca voda), teplota: 4 °C - 90 °C.
- ☆ Prívody studenej a horúcej vody pripojte správne - pri pohľade spredu musí byť prípojka horúcej vody vľavo, studenej vody vpravo.



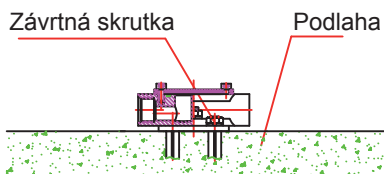
## ※ Inšalačné kroky:

☆ Inštalácia hlavného telesa batérie:

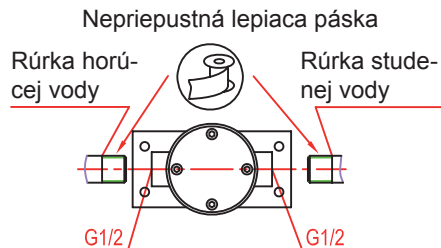
Lôžko napojenia prívodu vody



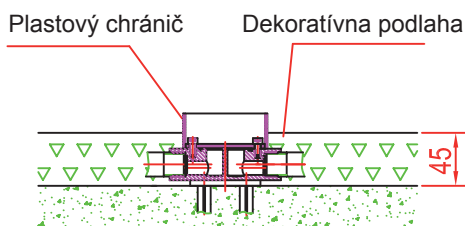
1. Pomocou vyobrazenia najskôr určite polohu sprchy podľa lôžka na napojenie prívodu vody (9) a vyvrtajte 4-08 otvory (hlbšie než 60 mm).



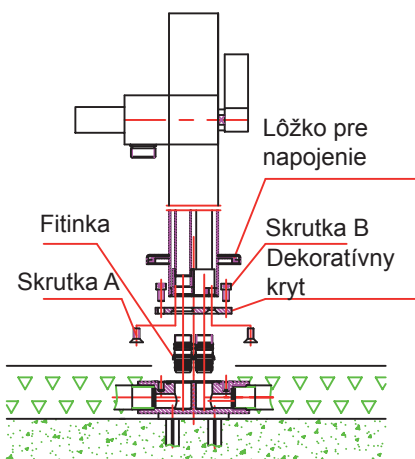
2. Nad vyvrtaný otvor priložte lôžko na napojenie prívodu vody (9), vložte 4 závrtné skrutky(10) a následne pripevnite lôžko na napojenie prívodu vody (9) k podlahe.



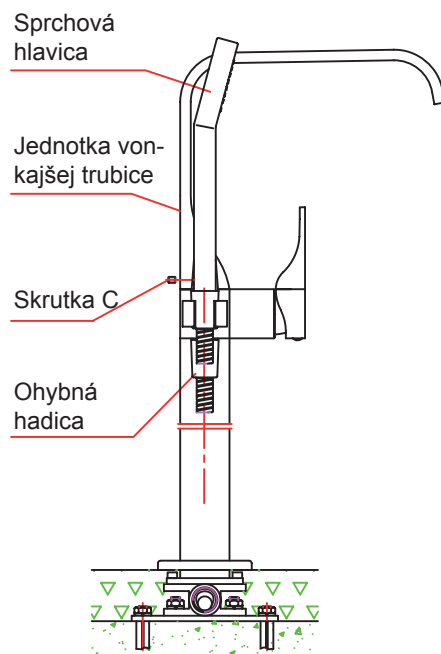
3. Na koniec vodovodného potrubia nalepte nepriepustnú lepiacu pásku a pripojte takto usadené vodovodné prípojky k lôžku na napojenie vody (9) (potrubie s horúcou vodou musí byť na ľavej strane).



4. Po pripojení vodovodnej prípojky pomocou lôžka na napojenie vodovodnej prípojky (9) skúste pustiť vodu otvorením kohútika. Potom, čo sa uistíte, že prípojka nepresakuje, zasuňte lôžko vodovodnej prípojky (6) do plastového chrániča (5) a potom preklopte dekoratívnu podlahu, ako je vyobrazené na obr.



5. Po zakrytí snímte plastový chránič (5), odskrutkujte skrutku B, odstráňte ochrannú doštičku (8) a plochú podložku. Následne pripevnite hlavné teleso (1), ako je zobrazené na obrázku.



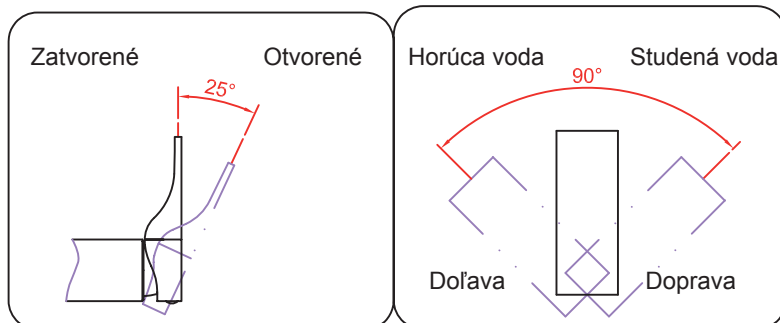
6. Pripevnite jednotku vonkajšej trubice (15) k prvku hlavného telesa (1) a dotiahnite skrutku C (14). Potom pripojte ohybnú hadicu (12) a držadlo sprchy (13) k prvku hlavného telesa (1). Vložte sprchovú hlavicu (13) do háku sprchy.

☆ Skúška vody a čistenie batérie: Hneď ako je celá inštalácia dokončená, pustite vodu a očistite špinu z batérie a potrubia a prejdite k testovaniu presakovania vody. Pred prvým pustením vody odporúčame rozskrutkovať sprchovú hlavicu, očistiť batériu a hlavicu opäť zoskrutkovať a otestovať presakovanie vody. Pri testovaní presakovania vody nesmie voda presakovať zo žiadneho spoja. Pre vašu orientáciu sa prosím pozrite na nasledujúce Použití.

## ※ Použitie:

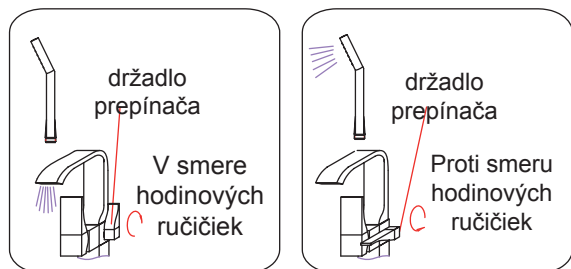
☆ Použitie páky:

- 1) Voda sa otvára zdvihnutím páky nahor, zatvára sa zasunutím páky dole;
- 2) Otočením páky doľava sa teplota vody zvyšuje, otočením doprava sa teplota vody znižuje.



☆ Použitie prepínacej páky:

Otočením prepínacej páky do krajnej polohy, v smere hodinových ručičiek, tečie voda z hubice. Otočením prepínacej páky do druhej krajnej polohy, proti smeru hodinových ručičiek, tečie voda zo sprchovej hlavice.



## ※ Čistenie a ošetrovanie

☆ Na zachovanie čistoty a lesklého povrchu postupujte nasledovne:

1. Preplachujte iba čistou vodou, na osušenie používajte mäkkú handričku;
2. Nečistoty odstraňujte neagresívnymi prostriedkami, napríklad bezfarebným čističom na sklo.
3. Na čistenie nepoužívajte abrazívne prostriedky, leštidlá, brúsny papier, škrabky atď.
4. Nepoužívajte prostriedky obsahujúce kyselinu, brúsne čistiace prostriedky ani mydlo.



※ Tento návod má iba orientačný charakter, výrobca si vyhradzuje právo na revíziu návodu a zmeny vlastností výrobku.



**Vyplní predajca:**

Druh výrobku:	Model výrobku:	Dátum predaja:
Dĺžka záruky:	60 mesiacov odo dňa predaja uvedeného v tomto záručnom liste a na predajnom doklade	
Predajca: (názov, adresa, telefón)		
Pečiatka, podpis:		

Dovozca poskytuje na výrobok záruku podľa ďalej uvedených zásad a zákonom stanovených podmienok. Záruka je platná iba v prípade riadne vyplneného záručného listu a doloženého predajného dokladu. Práva zo zodpovednosti za chyby veci zaniknú, ak neboli uplatnené v záručnej lehote. Záručná lehota sa predlžuje o dobu, počas ktorej bol výrobok v reklamačnom konaní, v prípade, že reklamácia je uznaná ako oprávnená. Zákazník je povinný záruku uplatniť u predávajúceho uvedeného v záručnom liste.

**Vo vlastnom záujme dbajte na kompletne vyplnenie záručného listu.**

**Obmedzenia (neplatnosť) záruky.** Záruka sa nevzťahuje na:

Chyby vzniknuté neodbornou inštaláciou.

Chyby vzniknuté nesprávnym používaním alebo údržbou.

Usadzovanie nečistôt alebo vodného kameňa.

Opožiadanie výrobku nad rámec bežného používania.

Mechanické, chemické či iné poškodenie výrobku v rámci neočakávanej situácie (požiar apod.).

Chyby vzniknuté použitím v nesprávnych alebo extrémnych podmienkach (exteriéry apod.).

**Podmienky záruky:**

Záruka platí iba za predpokladu inštalácie filtrov na prívode vody a zmäčkovača v prípade tvrdej vody. Ak filtre a zmäčkovače nainštalované nie sú alebo nefungujú správne a dôjde k poškodeniu batérie nečistou vodou alebo vodným kameňom, záruka sa na také poškodenia nevzťahuje.

Záruka platí iba za predpokladu inštalácie k tomu vyškoleným pracovníkom alebo inštalátorm a vzťahuje sa iba na výrobné chyby.

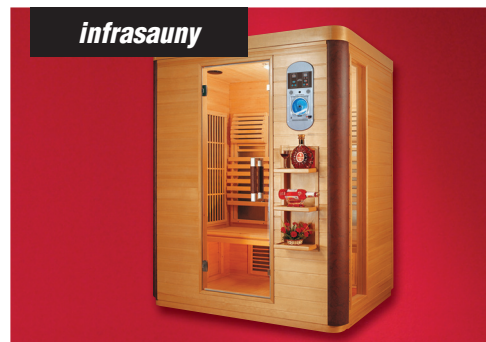
**Odporúčania:**

Záručný list a doklad o kúpe výrobku (príp. jeho odbornej inštalácii) dôkladne uschovajte počas celej platnosti záručnej lehoty. Pri reklamačnom konaní od Vás bude požadovaný originál týchto dokladov! V prípade neoprávnenej reklamácie je spoločnosť HOPA CZ, s.r.o. oprávnená zákazníkov účtovať náklady vzniknuté s posúdením reklamácie.

**Dovozca:**

HOPA CZ, s.r.o., Průmyslový areál 0255, 763 21 SLAVIČÍN

Tel.: +420 577 342 630; Email: info@hopa.cz; www.hopa.cz

**SORTIMENT KÚPELNÍ HOPA**

vane

sprchy

batérie

sauny

nábytok

keramika

kúrenie

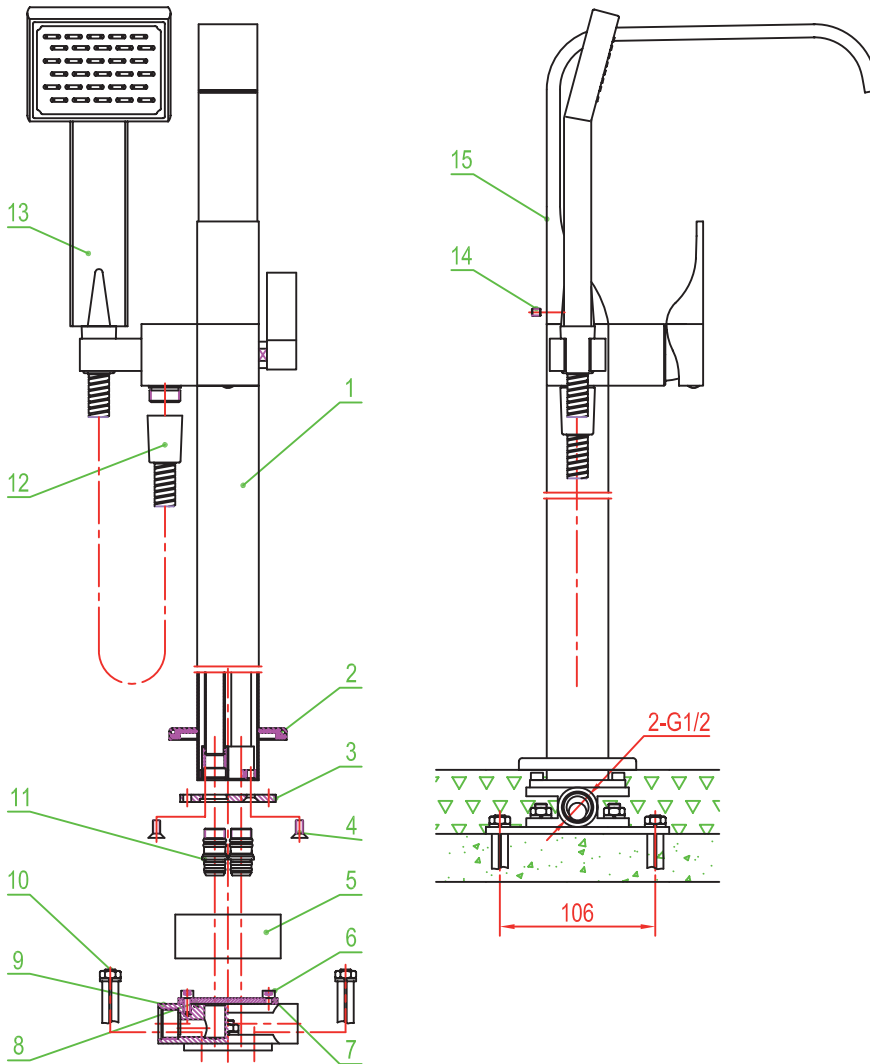
## ✘ A TARTOZÉKOK ELLENŐRZÉSE

### ALAPVETŐ ALKATRÉSZEK JEGYZÉKE:

Gondosan ellenőrizze, hogy a listán szereplő alkatrészek közül nem hiányzik-e valamelyik. Ha a szállítmány nem teljes, vegye fel a kapcsolatot a gyártóval vagy a forgalmazóval.

### Megjegyzések:

1. Változatlan működőképesség mellett a tartozékok külső kivitelezése változhat.
2. Az ábrák csak tájékoztató jellegűek. A valóságban a méretek és a design eltérő lehet.

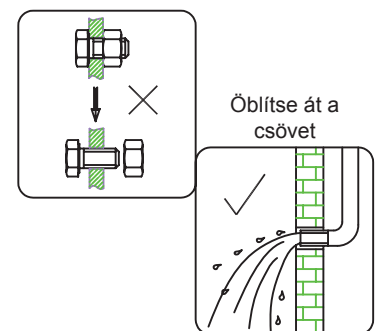


Tartozékok listája	Mennyiség
1. Fő állvány	1
2. Díszítő borítás	1
3. Csatlakozó ház	1
4. "A" csavar	2
5. Műanyag védőburkolat	1
6. "B" csavar	4
7. Védőlap	1
8. Lapos alátét	1
9. Víz bevezető tömb	1
10. Befűró csavar	4
11. Szerelvény	2
12. Hajlékony tömlő	1
13. Zuhanyfej	1
14. "C" csavar	1
15. Külső csőegység	1

## ✘ Telepítési útmutató

- ☆ A fő állványt ne szerelje szét, az a gyártóüzemből való kiszállítása előtt pontosan össze lett állítva.
- ☆ A dugulás megelőzése érdekében a telepítés előtt öblítse át a vízcsövet.
- ☆ A telepítés után ellenőrizze le az összes csatlakozás megfelelő tömítettségét.
- ☆ Üzemeltetési feltételek: Víznyomás 0,05-1,0 MPa (hideg és meleg víz), hőmérséklet: 4°C - 90°C.
- ☆ A hideg és a meleg vizet helyesen kösse be - előlről nézve a meleg víz csatlakozása balra, a hideg vízé jobbra legyen.

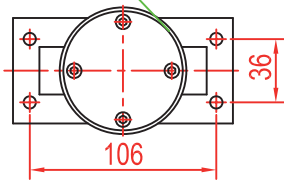
Ne szedje szét



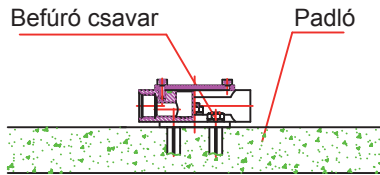
## ✘ A telepítés lépései:

☆ A fő állvány szerelése:

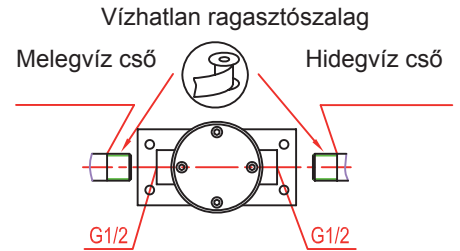
Víz bevezető tömb



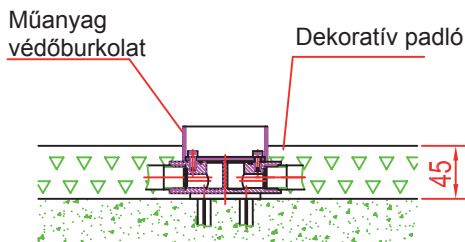
1. Előbb határozza meg a zuhanyozó állvány helyét, majd a rajz szerint fúrjon 4 db (60 mm-nél mélyebb) 8-as furatot a víz bevezető tömb (9) részére.



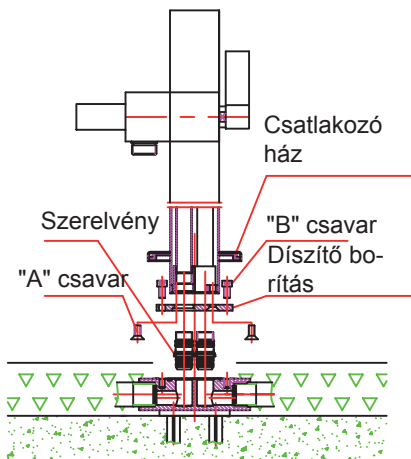
2. A kifűrt furatokra helyezze rá a víz bevezető tömböt (9), majd a 4 db befűrő csavar (10) segítségével rögzítse a padlóhoz a víz bevezető tömböt (9).



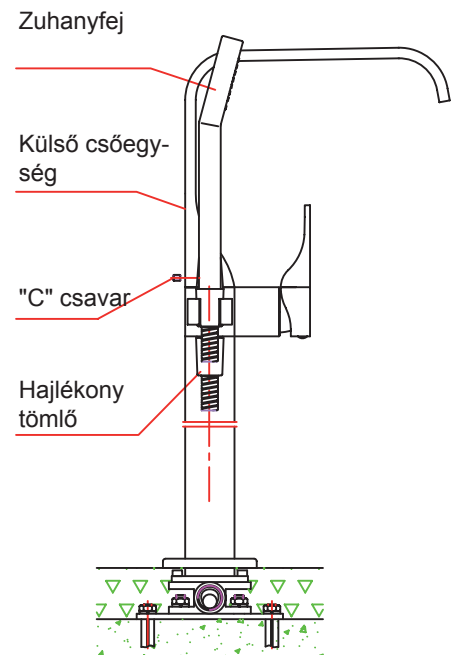
3. A vízvezeték cső végén található menetre tekerjen vízhatlan ragasztószalagot, majd a padlóhoz erősített víz bevezető tömbhöz (9) csatlakoztassa a vízvezeték csőveket (a melegvíz vezeték bal oldalon legyen).



4. A víz bevezető tömb (9) felszerelése után a víz óvatos megnyitásával ellenőrizze le, hogy a víz bevezető tömb nem szivároog-e. Amennyiben a víz bevezető tömb tömítése megfelelő, akkor arra húzza rá a műanyag védőburkolatot (5) és készítse el a dekoratív padlót.



5. A padló elkészülte után a műanyag védőburkolatot (5) húzza le, csavarozza ki a "B" csavart, vegye le a védőlapot (8) és a lapos alátétet. A képen látható módon rögzítse a fő állványt (1).



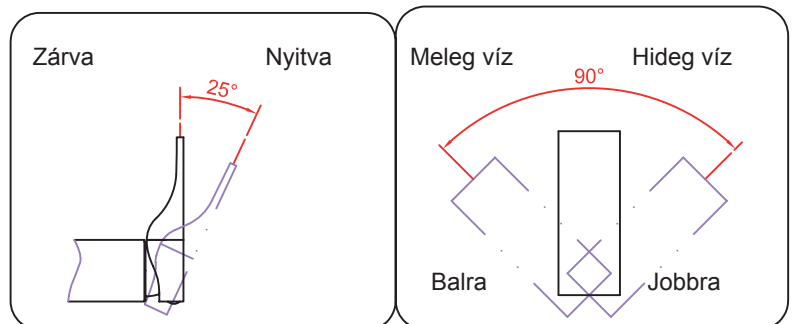
6. A külső csőegységet (15) rögzítse a fő állványhoz (1) és húzza meg a "C" csavart (14). Majd a fő állványhoz (1) erősítse hozzá a hajlékony tömlőt (12) és a zuhanyfejet (13) tartót. A zuhanyfejet (13) tegye a tartóba.

☆ Vizes próba és a csaptelep tisztítása: A telepítés befejezése után nyissa meg a vizet, és a csaptelepből valamint a csővezetékekből nyomassa ki az esetleg bennmaradt szennyeződések, majd ellenőrizze le a tömítettséget. Az első vízzel való feltöltés előtt a zuhanyfejet csavarozza le, majd azt és a csaptelepet a víz megnyitásával tisztítsa ki, majd csavarozza vissza a zuhanyfejet. A tömítettség ellenőrzése során egyetlen csatlakozásnál sem szivároghat ki a víz. Tájékoztatásul tekintse meg a következő használati útmutatót.

## ✘ Használat:

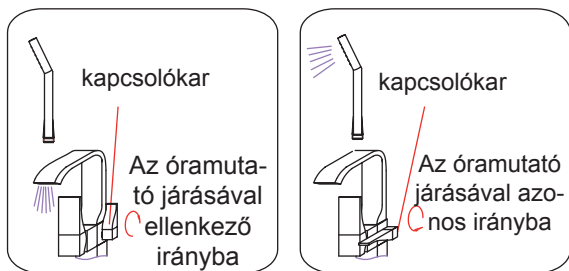
☆ A kar használata:

- 1) A kar lefelé húzásával megnyitja, felfelé nyomásával elzárja a vizet.
- 2) A kar balra forgatásával növelheti, jobbra forgatásával csökkentheti a víz hőmérsékletét.



☆ A kapcsolókar használata:

A kapcsolókar óramutatóval egyező elforgatása után (ütközésig) a víz a külső csőegység végéből folyik ki. A kapcsolókar óramutatóval ellenkező elforgatása után (ütközésig) a víz a zuhanyfejből folyik ki.



## ✂ Tisztítás és ápolás

☆ A fényezett felületek tisztán tartása érdekében az alábbiak szerint járjon el:

1. Az öblítéshez csak tiszta vizet, a szárításhoz pedig csak puha ruhát használjon.
2. A szennyeződések nem agresszív tisztítószerrel, pl. színtelen üveg tisztítóval távolítsa el.
3. A tisztításhoz ne használjon karcoló eszközöket, pl. csiszolóanyagot, dörzspapírt, kaparót, stb.
4. Ne használjon savat, vagy csiszoló anyagokat és szappant tartalmazó tisztítószereket.



✂ Ez az útmutató csak tájékoztató jellegű. A termék gyártója fenntartja magának a jogot az útmutató módosítására és a termék tulajdonságainak megváltoztatására.



Eladó tölti ki:

Termékfajta:	Termék típusa:	Eladás időpontja:
Garancia:	60 hónap a jelen garancialevélen és a vásárlási bizonylaton feltüntetett eladás napjától számítva.	
Eladó: (megnevezés, cím, telefon)		
Bélyegző, aláírás:		

Az importőr az alábbiakban feltüntetett feltételek és a törvényi rendelkezések szerint nyújt garanciát a termékre. A garancia csak megfelelően kitöltött garancialevéllel és a vásárlási bizonylat bemutatásával érvényesíthető. A termék hibáira vonatkozó termékfelelősség elévül, amennyiben az a garanciaidőn belül nem lett bejelentve. A garanciaidő a termék reklamációs eljárásának az idejével meghosszabbodik, amennyiben a reklamációt a gyártó jogosnak ítéli meg. A vevő a garanciára való igényét a garancialevélen feltüntetett eladónál köteles bejelenteni.

**Saját érdekében ügyeljen arra, hogy a garancialevél teljes egészében ki legyen töltve.**

**A garancia korlátozása (érvénytelensége).** A garancia nem vonatkozik:

A szakszerűtlen szerelésből eredő meghibásodásokra.

A helytelen használatból vagy karbantartásból eredő meghibásodásokra.

Szennyeződések és vízkő lerakódására.

A normál használat kereteit meghaladó kopásokra.

A termék váratlan helyzetekből (pl. tűz) eredő mechanikus vagy vegyi, illetve egyéb sérüléseire.

A termék helytelen, vagy extrém feltételek közti használatából (pl. kültéri felszerelés stb.) eredő meghibásodásokra.

**A garancia feltételei:**

A garancia érvényesítéséhez feltétel, hogy a vízvezeték rendszerbe legyen bemeneti szűrő, és kemény víz esetében vízlágyító beépítve. Amennyiben a rendszerben nincs bemeneti szűrő vagy vízlágyító beépítve, illetve azok nem működnek megfelelő módon, és a csaptelep sérülését mechanikus szennyeződés vagy vízkő okozza, akkor a garancia ezekre az esetekre nem vonatkozik.

A garancia csak abban az esetben érvényesíthető, ha a csaptelep felszerelését megfelelő végzettségű vízszelő szakember hajtotta végre, és a garancia csak a hibás termékre vonatkozik.

**Ajánlás:**

A garancialevelet és a vásárlási bizonylatot (esetleg a szakszerű felszerelést bizonyító okmányt) gondosan őrizze meg a garanciaidő végéig.

A reklamáció bejelentésekor az eredeti okmányokat be kell mutatni! Jogosulatlan reklamáció esetén a HOPA CZ s.r.o.

a reklamáció vizsgálata során felmerült költségeit kiszámlázhatja a vevőnek.

**Importőr:**

HOPA CZ, s.r.o., Průmyslový areál 0255, 763 21 SLAVIČÍN

Tel.: +420 577 342 630; Email: info@hopa.cz; www.hopa.cz

## HOPA FÜRDŐSZOBA SZORTIMENT



**kádak**



**zuhanyozó kabinok**



**csaptelepek**



**bútor**



**mosdók, wc**



**infra-szaunák**



**kádak   zuhanyozók   csaptelepek   szaunák   bútor   kerámia   fűtés**









# hopa

**CZ** [www.hopa.cz](http://www.hopa.cz)  
**SK** [www.hopa.sk](http://www.hopa.sk)  
**HU** [www.hopahungaria.hu](http://www.hopahungaria.hu)